

# Manhattan Office

M 1307 - 238.139,00 F.-RD



## ■ L'EUROPE DES BUREAUX, A CHACUN SA DIFFERENCE

Les us et coutumes de l'implantation

## ■ NOUVEAUX SIEGES D'ENTREPRISES

Buffi à La Défense, Deck et Cornette à Rennes, Foster sur la Tamise, Heureka à Helsinki, Moss en Californie, Tod Williams à Manhattan, Zapata dans le Connecticut.

## ■ QUELS MATERIAUX POUR DEMAIN ?

Manzini, Mendini, Santiacharia en direct

## ■ PEINTURE EN CONVERSION

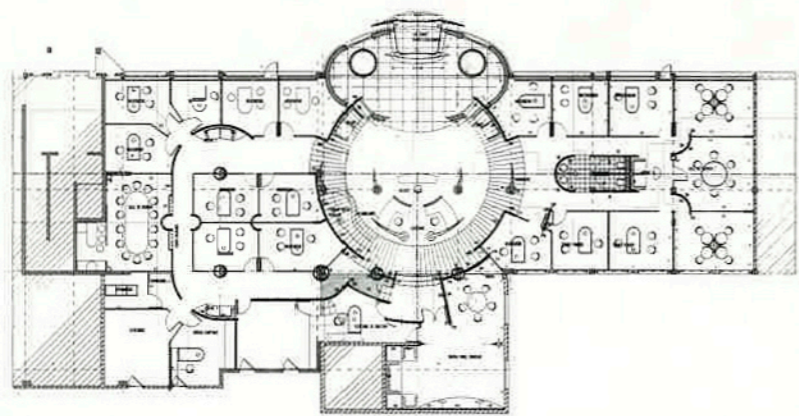
Dans ces nouveaux locaux, le cabinet Bignolais, une société immobilière de l'ouest parisien, souhaitait s'identifier à un style susceptible de signifier son positionnement sur le marché, autrement dit sachant traduire visuellement une activité essentiellement tournée vers une clientèle de haut vol, française et étrangère. De là trois idées sous-jacentes qu'il incombe à Erik Morvan, le maître d'oeuvre pressenti pour l'aménagement d'un espace couvrant au total 800 m<sup>2</sup>, de révéler: la notion de sécurité attachée à l'investissement dans la valeur pierre; la nouvelle image modernisée de la promotion immobilière, conviviale et accueillante; la stabilité et le sérieux d'une profession plus aisément perceptibles à travers un morceau d'architecture plutôt qu'une prestation de décoration intérieure.

C'est ainsi que la notion d'architecture intérieure prend ici une signification tangible, puisqu'elle se traduit par la partition d'un espace à l'aide d'éléments traités architectoniquement. Cette volonté donne lieu à un espace circulaire destiné à assurer le lien entre l'extérieur et l'intérieur, et à signifier dans le symbolisme de sa forme les notions de convivialité et de communication. Au cercle s'oppose une trame régulière et rigide selon laquelle vont s'articuler et se positionner, par rapport au lieu central et relationnel, les trois départements correspondant aux activités du cabinet: administration, gestion du patrimoine, contacts clients.

Ce schéma déterminé, le concept trouve son support dans le choix de trois matériaux de référence: le bois, l'acier, le verre et un mode d'expression dans un vocabulaire formel privilégiant le galbe, la courbe, et la virgule.

Au-delà d'une entrée marquée visuellement par une «casquette» en staff, constituée de disques empilés, destinée à donner une ampleur que n'accorde pas la hauteur de plafond, l'espace central se développe libre-

ment, seulement délimité et structuré à l'aide de cloisons courbes en poirier. Celles-ci, traitées en lambris, sont rythmées de cabochons à base carrée, dont les fonds ont été tapissés de miroirs pour introduire avec cette ponctuation lumineuse la notion de transparence, d'ouverture, de communi-



## COURBES ET VIRGULES, MATÉRIAUX EN FORMES

Maître d'ouvrage, Cabinet Bignolais  
Architecte d'intérieur, Erik Morvan

tion. Transparence et luminosité ont déterminé encore le traitement des plateaux horizontaux des éléments mobiliers, composés de dalles de verre semi-sablé, ou encore celui des contre-marches recouverts de bandes miroir ponctuées de points sablés.

Entre ces parois et les banquettes d'accueil Morvan a glissé des cloisons mi-hauteur, des sortes de virgules, qui en s'affirmant comme éléments de transition, accentuent le concept d'architecture: l'élément mobilier n'est pas que mobilier. Prédilection de la courbe et du galbe: il suffit de suivre au sol le dessin rayonnant constitué par les dalles de granit en forme de trapèze ou, au plafond, les sinuosités des décaissés en staff. Autre exemple: dans les pièces de serrurerie des main-courantes cintrées et au galbe volontairement affirmé, on trouve une rondeur qui sied à la convivialité.

Le verre est repris et amplifié dans les espaces de travail puisque toute leur articulation a été réalisée à l'aide de cloisons à double parois vitrées. Entre le double vitrage s'insèrent des stores à lames micro-perforations dont on ne peut commander que l'orientation. Les stores, en permanence en position basse, maintiennent une unité visuelle en même qu'une qualité acoustique. Ici la dalle

moquette a remplacé le granit, mais elle en préserve le mouqueté tout en introduisant une atmosphère feutrée qui convient aux espaces de travail.

Un mot encore pour l'espace sanitaires traité en îlot ouvert, plutôt comme lieu d'ablutions et de communication, délimité par deux coques métalliques, réservant l'intimité aux toilettes proprement dites. Le lisse et le brillant du métal appellent ici un prolongement: la dalle de verre sablé d'un plateau oblong, l'innox de deux vasques; le panneau en miroir qui les surmontent. Le tout achevant des espaces soumis, si l'on peut dire, à une logique des matériaux. F.M.

Principales entreprises: Ets Justice Lagoutte (serrurerie, miroiterie, cloisons); Ets Parazol (menuiserie); Venon (rev. de sol).

PHOTOS, VINCENT VETTWILLER